

**STANDARDY OCHRONY
MAŁOLETNICH
w Przedszkolu Nr 13
im. Marii Kownackiej
w Rybniku**



STANDARDY OCHRONY MAŁOLETNICH
w Przedszkolu Nr 13 im Marii Kownackiej w Rybniku



WSTĘP

Przedszkole Nr 13 im. Marii Kownackiej w Rybniku wprowadziło procedury mające na celu ochronę dzieci przed krzywdzeniem. Chodzi tu przede wszystkim o przestępstwa przeciwko życiu i zdrowiu, wolności seksualnej i obyczajności, przeciwko rodzinie i opiece, czci i nietykalności cielesnej oraz przestępstwa przeciwko wolności.

Procedury te noszą nazwę: „**Standardy ochrony małoletnich**”.

Wobec powyższego w przedszkolu, od dnia 17.05.2024r., wprowadza się „Standardy ochrony małoletnich”.

W standardach znajdują się zasady, które pomogą nam i Państwu tworzyć przedszkole przyjazne, bezpieczne i wolne od przemocy.



ZASADY BEZPIECZNYCH RELACJI MIĘDZY PERSONELEM A DZIEĆMI

1. Zasady bezpiecznych relacji personelu z dziećmi obowiązują wszystkich pracowników, stażystów i wolontariuszy.
2. Znajomość i zaakceptowanie zasad zawartych w „Standardach ochrony małoletnich„ w Przedszkolu Nr 13 im. Marii Kownackiej w Rybniku są potwierdzone podpisaniem oświadczenia.

Każdy pracownik zobowiązany jest:



1. doceniać i szanować wkład dzieci w podejmowane działania, aktywnie je angażować i traktować równo bez względu na ich płeć, niepełnosprawność, status społeczny, etniczny, kulturowy, religijny i światopogląd,
2. unikać faworyzowania dzieci,
3. zawsze zwracać się do dziecka po imieniu,
4. używać języka zrozumiałego dla dziecka, a zarazem poprawnego pod względem reguł językowych,

5. dbać o bezpieczeństwo dzieci podczas pobytu w przedszkolu,
6. wspierać dzieci w pokonywaniu trudności,
7. podejmować działania wychowawcze mające na celu kształtowanie prawidłowych postaw dzieci – wyrażanie emocji w sposób niekrzywdzący innych, niwelowanie zachowań agresywnych, promowanie zasad dobrego wychowania,
8. szanować prawo dziecka do prywatności, jeśli konieczne jest odstępianie od zasady poufności, aby chronić dziecko, wyjaśnia się mu to najszybciej jak to możliwe,
9. jeśli pojawi się konieczność porozmawiania z dzieckiem na osobności, pracownik zostawia uchylone drzwi do pomieszczenia i dba, aby być w zasięgu wzroku innych (można też poprosić drugiego pracownika o obecność podczas takiej rozmowy),
10. zachować szczególną ostrożność wobec dziecka, które doświadczyło nadużycia i krzywdzenia, w tym seksualnego, fizycznego bądź zaniedbania - takie doświadczenia mogą czasem sprawić, że dziecko będzie dążyć do nawiązania niestosownych bądź nieadekwatnych fizycznych kontaktów z dorosłymi, w takich sytuacjach pracownik powinien reagować z wyczuciem, jednak stanowczo i pomóc dziecku zrozumieć znaczenie osobistych granic.
11. W trakcie zabaw i zajęć opiekę nad dzieckiem sprawuje nauczyciel lub osoba dorosła przez niego wyznaczona, która jest pracownikiem przedszkola.
12. W przedszkolu jest wyznaczona pora, w której dzieci odpoczywają tzw. odpoczynek poobiedni:
 - dzieci starsze mają możliwość krótkiego odpoczynku, a sposób jego organizacji zależy od nauczyciela (np. słuchanie bajki muzycznej lub czytanej).
 - dzieci najmłodsze- 2,5 i 3-letnie są zachęcane do odpoczynku (leżakowania) podczas którego słuchają bajek, muzyki relaksacyjnej,
 - nawyki dzieci związane ze snem i zasypianiem w ciągu dnia są uwzględniane i respektowane przez personel przedszkola.
13. Podczas spożywania posiłków:
 - zachęca się dzieci do jedzenia oraz zapewnia spokojną atmosferę podczas spożywania posiłków,
 - rodzic ma obowiązek poinformować nauczyciela o zakazanych dziecku potrawach, związanych np. z alergią pokarmową – zgodnie z obowiązującą w przedszkolu procedurą.
14. W sytuacji zajęć i zabaw personel przedszkola ma prawo przytulać dziecko,
15. bezpośrednio pomagać dziecku w wykonywaniu ćwiczeń sprawnościowych, zadań ruchowych oraz zadań manualnych.
16. W sytuacji wykonywania czynności pielęgnacyjnych personel przedszkola:
 - ma obowiązek wykonywać wszystkie czynności pielęgnacyjne przy dziecku takie jak: mycie i pielęgnacja intymnych okolic ciała dziecka, w sytuacji, gdy dziecko się zanieczyści/zmoczy – zmiana bielizny, ubranka,
 - w zależności od stopnia samodzielności dziecka wyręcza je w tych działaniach, pomaga lub tylko kontroluje i wspiera wysiłki dziecka,
 - zawsze uprzedza dziecko o potrzebie i konieczności wykonania przy nim czynności pielęgnacyjnych, a same czynności wykonuje w sposób delikatny, spokojnie, bez pośpiechu tak, aby dziecko czuło się w tych sytuacjach bezpiecznie.
17. Nauczyciel zapewnia dzieci, że jeśli czują się niekomfortowo w jakiejś sytuacji, wobec



konkretnego zachowania czy słów, mogą o tym powiedzieć nauczycielowi/pracownikowi Przedszkola lub wskazanej osobie i mogą oczekiwać odpowiedniej reakcji i/lub pomocy.

18. Pracownik powinien być zawsze przygotowany na wyjaśnienie swoich działań.

Personelowi zabrania się:



1. czynności o nieodpowiednim charakterze, dotykania dziecka w sposób, który może być uznany za nieprzyzwoity lub niestosowny, obejmuje to także seksualne komentarze, żarty,
2. bicia, szturchania, popychania oraz naruszania integralności fizycznej dziecka w jakikolwiek inny sposób,
3. angażowania się w takie aktywności jak łaskotanie, udawane walki z dziećmi czy brutalne zabawy fizyczne,
4. używania słów i wyrażeń niecenzuralnych, etykietowania dziecka, ośmieszania go i upokarzania,
5. używania wobec dziecka przemocy psychicznej, grożenia dziecku i straszenia, aby uzyskać posłuszeństwo,
6. zmuszania dziecka do jedzenia,
7. pozostawiania dziecka bez wyjaśnienia – nauczyciel/personel zawsze tłumaczy swoje decyzje.
8. Utrzymywanie relacji towarzyskich lub rodzinnych (jeśli dzieci i rodzice/opiekunowie dzieci są osobami bliskimi dla członka personelu) wymaga zachowania poufności wszystkich informacji dotyczących innych dzieci, ich rodziców/opiekunów.

ZASADY BEZPIECZNYCH RELACJI MIĘDZY DZIEĆMI, W TYM ZACHOWANIA NIEDOZWOLONE



1. Stosowanie agresji i przemocy wobec dzieci/innych osób:
 - agresji i przemocy fizycznej w różnych formach, np.: bicie, uderzenie, popychanie, kopanie, opluwanie, wymuszenia, nadużywanie swojej przewagi nad inną osobą, fizyczne zaczepki, zmuszanie innej osoby do podejmowania niewłaściwych działań, rzucanie w kogoś przedmiotami,
 - agresji i przemocy słownej w różnych formach, np.: obelgi, wyzwiska, wyśmiewanie, drwienie, szydzenie z ofiary, bezpośrednie obrażanie ofiary, obraźliwe żarty, przedrzeźnianie ofiary, groźby,
 - agresji i przemocy psychicznej w różnych formach, np.: poniżanie, wykluczanie, manipulowanie, wulgarne gesty, niszczenie/zabieranie rzeczy należących do ofiary, straszenie, szantażowanie,
 - kradzieży/przywłaszczenia własności kolegów/koleżanek lub innych osób oraz własności przedszkola.
 - wyłudzenia rzeczy od kolegów/koleżanek w przedszkolu,
 - wysługiwania się kolegami/koleżankami w zamian za korzyści materialne,
 - rozwiązywania w sposób siłowy konfliktów z kolegami/koleżankami,
 - szykanowania kolegów/koleżanek lub innych osób w przedszkolu z powodu odmienności przekonań, religii, światopoglądu, pochodzenia, statusu ekonomicznego i społecznego,

- niepełnosprawności, wyglądu,
- niereagowanie na niewłaściwe zachowania kolegów (bicie, wyzywanie, dokuczanie).
2. Stwarzanie niebezpiecznych sytuacji w przedszkolu, np. rzucanie kamieniami, przynoszenie do przedszkola ostrych narzędzi, innych niebezpiecznych przedmiotów.
 3. Nieuzasadnione, bez zgody nauczyciela opuszczanie sali. Wyjście bez zezwolenia poza teren budynku przedszkola.
 4. Celowe nieprzestrzeganie zasad bezpieczeństwa podczas zajęć i zabaw organizowanych w przedszkolu. Celowe zachowania zagrażające zdrowiu bądź życiu.
 5. Niewłaściwe zachowanie podczas wycieczek, wyjść poza teren przedszkola, wyjść na plac zabaw.
 6. Używanie wulgaryzmów w przedszkolu.
 7. Celowe niszczenie lub nieszanowanie własności innych osób oraz własności przedszkola.



ROZPOZNAWANIE I REAGOWANIE NA CZYNNIKI RYZYKA KRZYWDZENIA DZIECKA



1. Wszyscy pracownicy przedszkola w ramach wykonywanych obowiązków zwracają uwagę, kiedy dziecku dzieje się krzywda.
2. Wyróżnia się 4 podstawowe formy krzywdzenia:
 - Przemoc fizyczna to między innymi:
 - popychanie, szarpanie, policzkowanie, szczypanie, kopanie, duszenie, bicie otwartą ręką, pięścią lub przedmiotami.
 - Przemoc psychiczna to między innymi:
 - poniżanie, upokarzanie, ośmieszanie, wyzywanie, wyśmiewanie, odtrącanie dziecka, wciąganie dziecka w konflikty dorosłych, wytykanie z powodu odmienności.
 - Wykorzystanie seksualne to naruszenie sfery intymnej dziecka, zmuszanie do oglądania nagich osób, robienie zdjęć lub filmów z udziałem dziecka bez odzieży.
 - Zaniedbywanie to: niezaspokajanie podstawowych potrzeb fizycznych i psychicznych dziecka lub nierespektowanie jego podstawowych praw (niedożywienie, ubiór nieadekwatny do pory roku, zaniedbanie higieniczne, pozostawianie na dworze bez opieki w godzinach wieczornych i nocnych, niedbanie o higienę snu i odpoczynku, nieposyłanie dziecka do przedszkola).
3. Szczegółowy spis zauważalnych symptomów krzywdzenia dziecka znajduje się w wersji pełnej.

PROCEDURY I ZASADY INTERWENCJI W PRZYPADKU KRZYWDZENIA DZIECI



1. W przypadku doświadczenia jakiegokolwiek z wyżej wymienionych form krzywdzenia ze strony osób dorosłych lub innych dzieci należy zawiadomić wychowawcę, psychologa, pedagoga, Dyrektora przedszkola.
1. Wówczas stosownie do zgłoszonej sytuacji zostanie uruchomiona odpowiednia procedura.
2. W naszym przedszkolu obowiązują następujące procedury w sytuacji krzywdzenia dzieci:
 - Procedura interwencji w sytuacji krzywdzenia dziecka lub zagrożenia jego bezpieczeństwa ze strony członków rodziny/najbliższego otoczenia.
 - Procedura interwencji w sytuacji krzywdzenia dziecka lub zagrożenia jego bezpieczeństwa ze strony pracownika przedszkola.
 - Procedura interwencji w sytuacji krzywdzenia dziecka lub zagrożenia jego bezpieczeństwa ze strony rówieśników.

ZASADY OCHRONY WIZERUNKU DZIECI



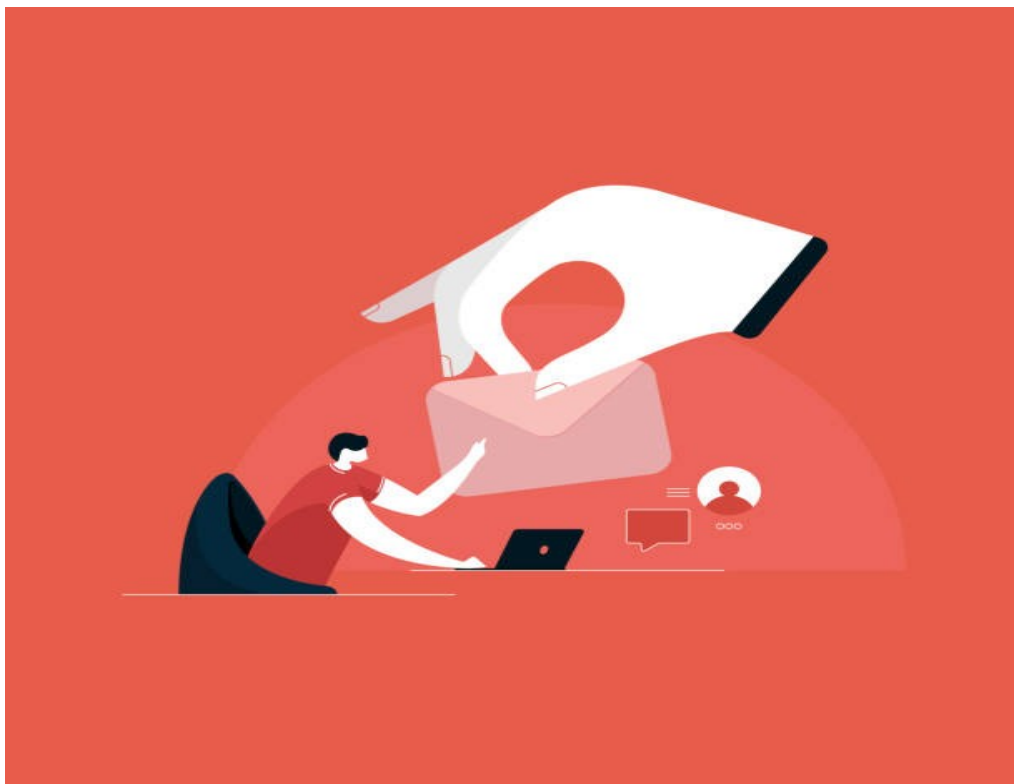
1. Przedszkole zapewnia najwyższe standardy ochrony danych osobowych oraz wizerunku zgodnie z obowiązującymi przepisami prawa.
2. Zgodę na publikację wizerunku dziecka wyrażają w formie pisemnej rodzice lub opiekunowie prawni.
3. Jeżeli wizerunek dziecka stanowi jedynie szczegół całości, takiej jak zgromadzenie, krajobraz, publiczna impreza, zgoda rodziców/opiekunów prawnych na utrwalanie wizerunku dziecka nie jest wymagana.

ZASADY KORZYSTANIA Z TELEFONÓW KOMÓRKOWYCH ORAZ INNYCH URZĄDZEŃ Z DOSTĘPEM DO INTERNETU



1. Na terenie przedszkola dostęp wychowanka do Internetu możliwy jest tylko pod nadzorem nauczyciela.
2. Korzystanie z multimediiów, Internetu i programów użytkowych służy wyłącznie celom edukacyjnym.
3. Wychowankowie nie przynoszą do przedszkola telefonów komórkowych oraz innego sprzętu elektronicznego.
4. Na terenie przedszkola zakazuje się dzieciom filmowania, fotografowania oraz utrwalania dźwięku na jakichkolwiek nośnikach cyfrowych.

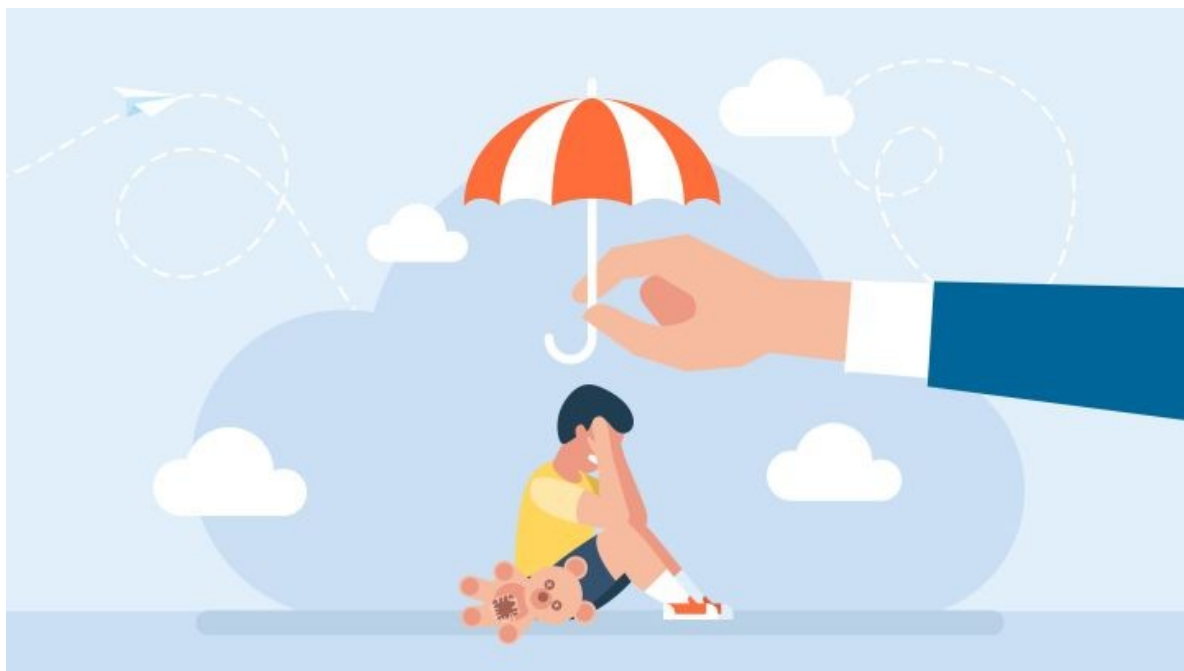
ZASADY UDOSTĘPNIANIA STANDARDÓW OCHRONY MAŁOLETNIICH



1. Przedszkole udostępnia wdrożone „Standardy ochrony małych dzieci” w wersji pełnej oraz wersji skróconej na swojej stronie internetowej przedszkole13rybnik@op.pl.
2. „Standardy ochrony małych dzieci” w wersji papierowej są dostępne na tablicy informacyjnej przy wejściu do przedszkola oraz w kancelarii Dyrektora przedszkola.
3. Rodzice dzieci po zapoznaniu się ze „Standardami ochrony małych dzieci” zobowiązani są do podpisania oświadczenia o zapoznaniu się i zobowiązanie do przestrzegania „Standardów ochrony małych dzieci” w Przedszkolu Nr 13 im. Marii Kownackiej w Rybniku.



WYKAZ LOKALNYCH INSTYTUCJI I ORGANIZACJI, KTÓRE ZAJMUJĄ SIĘ INTERWENCJĄ I POMOCĄ W SYTUACJACH KRZYWDZENIA DZIECKA



Jeśli znacie Państwo kogoś, kto potrzebuje pomocy lub sami znajdujecie się w trudnej sytuacji, możecie zwrócić się o pomoc do wychowawcy, psychologa, pedagoga czy Dyrektora przedszkola, zgodnie ze ścieżką postępowania opisaną w „Standardach ochrony małoletnich”.

Możecie też skontaktować się z policją (**numer 112**) oraz instytucjami niosącymi pomoc dzieciom.

Oto jedne z nich:

1. Komenda Miejska Policji w Rybniku - tel. 47 85 572 00
2. Sąd Rejonowy w Rybniku IV Wydział Rodzinny i Nieletnich - tel. 32 43 931 41,
3. Ośrodek Interwencji Kryzysowej i Psychoterapii w Rybniku - tel. 32 422 56 39
4. Miejsca noclegowe dla kobiet i kobiet z dziećmi - tel. 32 423 35 99
5. Ośrodek Pomocy Społecznej w Rybniku - tel: 32 42 211 11
6. Niepubliczny Zakład Opieki Zdrowotnej "EURO-VITA" Sp. z o.o. - tel.: 32 42 174 26
7. Wojewódzki Szpital Specjalistyczny nr 3 w Rybniku - tel.: 32 42 91 251
8. Ośrodek Terapii Uzależnień - tel. 32 422 20 70
9. Poradnia Psychologiczno-Pedagogiczna w Rybniku - tel.: 32 423 17 55, tel.: 32 42 239 35
10. Prokuratura Rejonowa w Rybniku - tel. 32 75-59-020 do 22



Dziękujemy!!!

STANDARDY OCHRONY MAŁOLETNICH
w Przedszkolu Nr 13 im Marii Kownackiej w Rybniku

